

Le 28 septembre 2011

Numéro de dossier : R-3770-2011

Demande de renseignement numéro 1 du SFCP-FTQ à Hydro-Québec Distribution

DEMANDE DE RENSEIGNEMENT NUMÉRO 1 DU SFCP-FTQ À HYDRO-QUÉBEC
DISTRIBUTION

PROJET LECTURE À DISTANCE PHASE I

R-3770-2011

Le 28 septembre 2011

Numéro de dossier : R-3770-2011

Demande de renseignement numéro 1 du SCFP-FTQ à Hydro-Québec Distribution

1.

Référence :

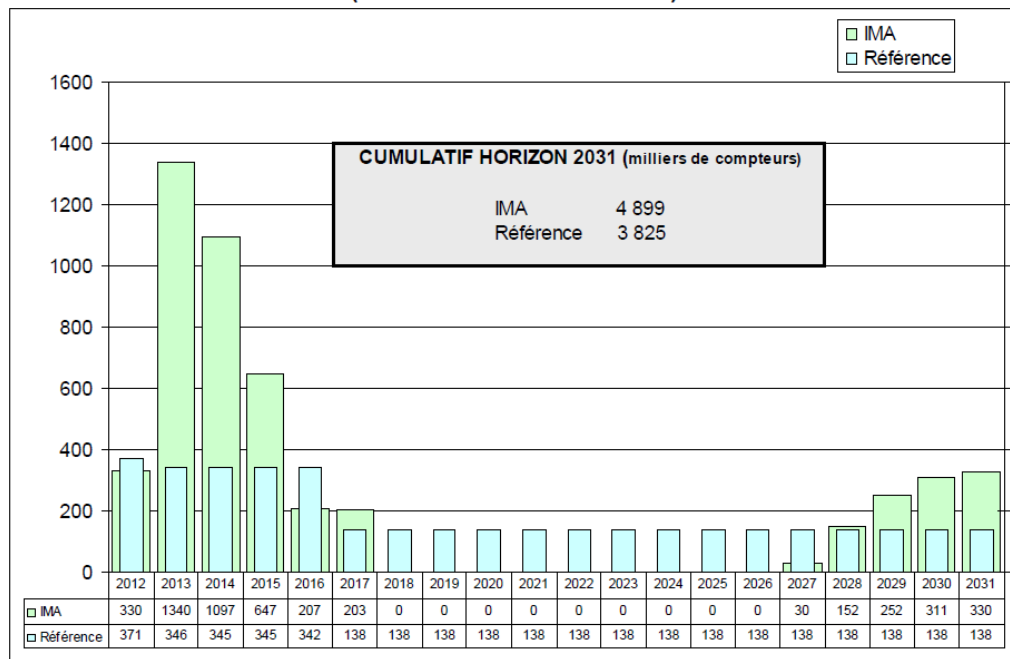
(i) B-0029, HQD-3, document 2, Réponses

(ii) B-0006, HQD-1, document 1, Demande :

Préambule :

(ii)

**FIGURE E-6 : COMPTEURS REMPLACÉS DANS LES SCÉNARIOS IMA ET RÉFÉRENCE
2012-2031
(EN MILLIERS DE COMPTEURS)**



Le 28 septembre 2011

Numéro de dossier : R-3770-2011

Demande de renseignement numéro 1 du SFCP-FTQ à Hydro-Québec Distribution

Demande :

- 1.1 Le tableau produit confirme l'affirmation faite lors de la conférence préparatoire à l'effet que le nombre de compteurs dans le scénario IMA est plus élevé que dans le scénario de référence. Toutefois, puisque la vie utile des nouveaux compteurs n'est que de 15 ans, la quasi-totalité des 3 825 231 compteurs (en fait 3 622 413) devrait avoir été remplacés en 2031, ce qui totalise 7 447 644 compteurs en 2031, et non 4 899 000. Expliquez comment vous en arrivez à ce chiffre.

Le 28 septembre 2011

Numéro de dossier : R-3770-2011

Demande de renseignement numéro 1 du SCFP-FTQ à Hydro-Québec Distribution

2.

Référence :

- (i) B-0029, HQD-3, document 2, Réponses
- (ii) B-0006, HQD-1, document 1, Demande :
- (iii) Demande : R-3740-2010, HQD-8, document 1, Bases de tarification détaillée

Préambule :

(iii)

HYDRO-QUÉBEC DISTRIBUTION
BASE DE TARIFICATION 2011
DÉTAIL DES IMMOBILISATIONS EN EXPLOITATION
(en milliers de \$)

	1er janvier 2011 Projetée	31 janvier 2011 Projetée	28 février 2011 Projetée	31 mars 2011 Projetée	30 avril 2011 Projetée	31 mai 2011 Projetée	30 juin 2011 Projetée	31 juillet 2011 Projetée	31 août 2011 Projetée	30 sept 2011 Projetée	31 oct 2011 Projetée	30 nov 2011 Projetée	31 déc 2011 Projetée	Moyenne 2011 Projetée
Immobilisations en exploitation														
Equipements de mesurage	578 953	579 027	581 441	583 821	586 099	588 369	588 877	587 487	587 689	588 333	589 555	591 287	591 403	585 872
Postes de distribution	82 306	82 306	82 306	82 306	82 306	82 306	82 306	82 306	82 306	82 306	82 306	82 306	82 306	82 306
Lignes aériennes de distribution	8 244 611	8 264 956	8 289 843	8 315 830	8 342 061	8 369 203	8 397 915	8 426 474	8 453 871	8 487 558	8 527 016	8 566 802	8 566 742	8 406 876
Lignes souterraines de distribution	3 468 895	3 475 526	3 482 968	3 490 821	3 498 795	3 506 920	3 515 509	3 524 181	3 532 856	3 543 795	3 556 451	3 570 465	3 584 930	3 519 378
Réseaux autonomes	1 002 488	1 004 942	1 006 402	1 008 193	1 010 315	1 012 602	1 015 220	1 017 219	1 019 815	1 025 057	1 030 422	1 035 853	1 041 002	1 017 879
Autres actifs de réseaux	22 991	22 991	22 991	22 991	22 991	22 991	22 991	22 991	22 991	22 991	22 991	22 991	22 991	22 991
Actifs de soutien	1 265 034	1 269 050	1 273 574	1 278 271	1 283 040	1 284 220	1 285 550	1 289 800	1 287 888	1 291 428	1 296 832	1 303 968	1 310 069	1 285 520
Total	14 643 178	14 678 959	14 719 425	14 762 133	14 806 106	14 844 820	14 886 269	14 927 357	14 967 116	15 021 368	15 084 473	15 153 602	15 212 343	14 900 522
Mises en exploitation mensuelles et mouvements														
		35 421	40 826	42 708	43 973	38 714	41 449	41 088	39 758	54 253	63 104	69 129	58 741	
Amortissement cumulé														
Equipements de mesurage	349 410	351 736	354 062	356 399	358 748	359 217	359 700	360 196	360 706	361 227	361 783	362 316	362 887	358 336
Postes de distribution	57 217	57 329	57 441	57 553	57 665	57 777	57 889	58 002	58 114	58 226	58 338	58 450	58 562	57 889
Lignes aériennes de distribution	3 613 355	3 637 788	3 662 278	3 686 839	3 711 473	3 733 993	3 756 597	3 779 293	3 802 079	3 824 952	3 849 930	3 871 029	3 894 259	3 755 528
Lignes souterraines de distribution	1 133 575	1 144 959	1 155 780	1 166 910	1 178 061	1 189 296	1 199 581	1 209 850	1 219 106	1 229 507	1 239 853	1 250 295	1 260 748	1 186 023
Réseaux autonomes	548 940	550 914	552 890	554 872	556 862	558 868	560 846	562 805	564 773	566 753	568 757	569 986	571 939	560 503
Autres actifs de réseaux	9 742	9 809	9 876	9 943	10 010	10 077	10 144	10 211	10 278	10 345	10 412	10 479	10 546	10 144
Actifs de soutien	647 924	653 155	658 410	663 683	669 004	670 905	672 838	674 807	676 812	678 848	680 926	683 051	685 228	670 431
Total	6 360 161	6 405 400	6 450 737	6 496 299	6 541 822	6 576 965	6 616 276	6 653 763	6 684 426	6 729 259	6 767 309	6 805 695	6 844 169	6 610 855
Charge d'amortissement mensuelle et mouvements														
		45 219	45 338	45 472	45 612	37 143	37 311	37 487	37 663	37 833	38 050	38 296	38 564	
Valeur nette														
Equipements de mesurage	227 534	227 291	227 379	227 422	227 353	227 152	227 177	227 291	228 683	227 106	227 762	228 971	228 518	227 538
Postes de distribution	6 089	4 977	4 866	4 753	4 641	4 626	4 417	4 304	4 192	4 080	3 968	3 856	3 744	4 417
Lignes aériennes de distribution	4 631 256	4 627 068	4 622 565	4 628 990	4 631 188	4 635 210	4 641 318	4 647 181	4 651 793	4 662 606	4 670 088	4 668 773	4 705 484	4 651 347
Lignes souterraines de distribution	2 335 320	2 330 857	2 327 188	2 323 911	2 320 734	2 318 822	2 316 940	2 315 331	2 313 460	2 314 288	2 316 599	2 320 170	2 324 182	2 321 355
Réseaux autonomes	463 539	464 028	463 512	463 321	463 453	464 204	464 674	464 814	465 542	466 604	463 395	465 897	469 062	467 178
Autres actifs de réseaux	13 149	13 052	13 015	12 948	12 881	12 814	12 747	12 680	12 613	12 548	12 479	12 412	12 345	12 747
Actifs de soutien	617 110	615 995	615 104	614 578	614 036	613 324	612 712	611 962	611 076	612 580	614 906	617 947	624 841	615 089
Total	8 282 997	8 273 200	8 268 688	8 265 924	8 264 284	8 265 855	8 269 993	8 273 594	8 275 690	8 292 110	8 317 164	8 347 997	8 368 174	8 289 667
Contrat de location-acquisition														
Valeur actualisée	40 840	40 840	40 840	40 840	40 840	40 840	40 840	40 840	40 840	40 840	40 840	40 840	40 840	40 840
Amortissement cumulé	6 807	6 809	6 210	6 411	6 612	6 814	7 015	7 216	7 418	7 619	7 820	8 021	8 223	7 015
Valeur nette	35 042	34 840	34 639	34 438	34 237	34 035	33 834	33 633	33 431	33 230	33 029	32 828	32 626	33 834

Le 28 septembre 2011

Numéro de dossier : R-3770-2011

Demande de renseignement numéro 1 du SCFP-FTQ à Hydro-Québec Distribution

Demande :

- 2.1 Doit-on comprendre du tableau que la valeur nette projetée, pour les équipements de mesurage, le 31 décembre 2011, correspond à la valeur nette du parc de compteurs actuel ?

Le 28 septembre 2011

Numéro de dossier : R-3770-2011

Demande de renseignement numéro 1 du SCFP-FTQ à Hydro-Québec Distribution

3.

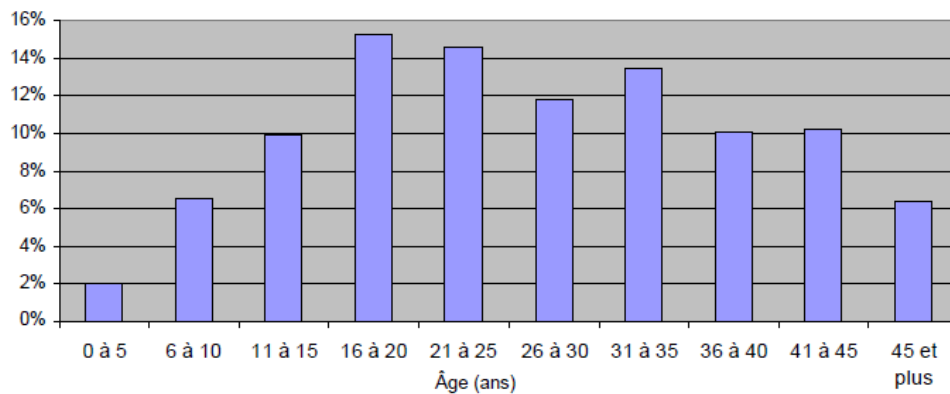
Référence :

(i) B-0029, HQD-3, document 2, Réponses

Préambule :

(i)

**FIGURE E.12 : DISTRIBUTION DE L'ÂGE DES COMPTEURS REMPLACÉS
MOYENNE 2006-2010**



Demande :

3.1 Le tableau illustre que plus de 50 % des compteurs remplacés entre 2006 et 2010 étaient « âgés » de plus de 25 ans. Le tableau est-il conforme à la réalité ?

Le 28 septembre 2011

Numéro de dossier : R-3770-2011

Demande de renseignement numéro 1 du SCFP-FTQ à Hydro-Québec Distribution

4.

Référence :

(i) B-0029, HQD-3, document 2, Réponses

Préambule :

(i)

Réponse à l'engagement n° 16 :

Les coûts d'achat et d'installation des compteurs font partie des activités courantes du Distributeur et sont inclus annuellement dans le coût du service du Distributeur approuvé par la Régie.

Tableau E-16 : Évolution des coûts d'achat et d'installation des compteurs remplacés 2006-2010

	Nombre de compteurs remplacés	Coût d'achat en k\$	Coût d'installation en k\$	Total en k\$
2006	66 771	8 022	7 417	15 439
2007	63 405	7 402	7 461	14 863
2008	92 298	11 613	11 166	22 778
2009	94 289	11 038	11 303	22 341
2010	101 108	11 008	11 453	22 562

Demande :

4.1 Pouvez-vous confirmer que le coût d'achat moyen des compteurs remplacés peut être obtenu à partir de ces données en divisant le coût total en k\$ par le nombre de compteurs remplacés ?

Le 28 septembre 2011

Numéro de dossier : R-3770-2011

Demande de renseignement numéro 1 du SCFP-FTQ à Hydro-Québec Distribution

5.

Référence :

(i) B-0029, HQD-3, document 2, Réponses

Préambule :

(i)

Analyse du Scénario de référence

	M\$ act. 2011 V.A.	M\$ (courants)																				TOTAL
		2012	2013	2014	2015	2016	2017	2018	2019	2020	2021	2022	2023	2024	2025	2026	2027	2028	2029	2030	2031	
Investissements	500,4	63,8	71,6	61,5	62,2	62,5	33,4	34,6	28,2	28,4	28,6	29,0	41,5	29,6	29,9	30,3	30,6	43,2	31,4	31,7	32,1	804
Compteurs achat et installation	445,2	61,9	58,6	59,4	60,0	60,3	25,3	25,6	25,9	26,0	26,1	26,5	26,8	27,1	27,3	27,6	28,0	28,4	28,7	29,1	29,5	708
Micro-ordinateur de main et Matériel	55,1	1,9	12,9	2,1	2,2	2,2	8,1	9,0	2,3	2,4	2,4	2,5	14,7	2,5	2,6	2,6	2,6	14,8	2,6	2,6	2,6	96
Charges d'exploitation	871,8	62,1	63,8	65,5	67,2	68,0	70,9	72,7	74,7	76,7	78,8	80,9	83,2	85,4	87,7	90,1	91,5	94,0	96,6	98,2	101,9	1 612
Masse Salariale Relève	567,7	40,7	41,9	43,2	44,5	45,8	47,2	48,6	50,1	51,6	53,1	54,7	56,4	58,1	59,8	61,6	63,4	65,3	67,3	69,3	71,4	1 094
Autres coûts Relève	188,3	14,1	14,5	14,8	15,0	15,3	15,6	15,8	16,2	16,5	16,8	17,2	17,6	18,0	18,3	18,7	18,1	18,4	18,8	19,2	19,6	339
Fonctionnel Relève	17,2	1,2	1,2	1,3	1,3	1,3	1,4	1,4	1,5	1,5	1,6	1,6	1,7	1,7	1,7	1,8	1,9	1,9	2,0	2,0	2,1	32
Télécommunications	80,0	6,1	6,2	6,3	6,4	6,6	6,7	6,8	7,0	7,1	7,2	7,4	7,5	7,7	7,8	8,0	8,2	8,3	8,5	8,7	8,8	147
	1 372,2	125,8	135,4	127,1	129,4	131,6	104,2	107,3	103,0	105,1	107,3	109,9	124,7	115,1	117,6	120,4	122,1	137,2	127,9	130,9	134,0	2 416
Valeurs résiduelles	-81,2																					
CGA	1 291,0																					
Taux actualisation	6,000%																					

Demande :

- 5.1 Pouvez-vous fournir tous les détails pour la ligne "Masse Salariale Relève" soit tous les titres d'emploi concernés et les débours moyens par titre d'emplois ?
- 5.2 Est-ce que les augmentations des montants pour la ligne "Masse Salariale Relève" sont uniquement liés à l'indexation des salaires à l'inflation ?
- 5.3 Pouvez-vous donner tous les détails de ce que contient la ligne "Autres coûts de relève" ?

Le 28 septembre 2011

Numéro de dossier : R-3770-2011

Demande de renseignement numéro 1 du SCFP-FTQ à Hydro-Québec Distribution

6.

Référence :

(i) B-0029, HQD-3, document 2, Réponses

Préambule :

(i)

Analyse du scénario IMA

MS det. 2011 V.A.	MS (scenario) Financé ¹	2012	2013	2014	2015	2016	2017	2018	2019	2020	2021	2022	2023	2024	2025	2026	2027	2028	2029	2030	2031	TOTAL	
Investissements	807,9	39,7	86,6	247,1	205,1	148,0	85,7	48,8	12,6	0,8	0,6	0,6	0,6	0,6	0,7	12,7	0,7	7,5	35,5	59,0	73,5	78,3	1 124
Infrastructures technologies d'informations (TI)	77,6	17,4	18,8	10,1	6,2	11,4	8,3	-	12,0	-	-	-	-	-	12,0	-	-	-	-	-	-	-	96
Bureau de projet	10,0	7,1	3,1	-	-	-	-	-	-	-	-	-	-	-	-	-	-	-	-	-	-	-	10
Sous-total	720,3	12,3	64,7	237,0	198,9	134,6	61,4	48,8	0,6	0,6	0,6	0,6	0,6	0,7	0,7	7,5	35,5	59,0	73,5	78,3	78,9	1 018	
Compteurs achat et installation	573,0	6,4	46,6	192,3	155,5	97,7	43,1	42,3	-	-	-	-	-	-	-	6,8	34,8	58,3	72,8	78,2	78,2	835	
Équipement de télécommunications	105,0	1,9	10,9	32,4	33,3	28,1	12,0	-	0,6	0,6	0,6	0,6	0,6	0,7	0,7	0,7	0,7	0,7	0,7	0,7	0,7	129	
Bureau de projet	24,0	-	3,1	5,2	5,3	5,4	5,4	-	-	-	-	-	-	-	-	-	-	-	-	-	-	30	
Frais d'emprunt à capitaliser	-	-	1,4	0,9	0,6	0,2	0,2	0,3	-	-	-	-	-	-	-	-	-	-	-	-	-	-	4
Autres	15,3	4,0	2,7	5,1	4,2	3,9	0,8	0,8	-	-	-	-	-	-	-	-	-	-	-	-	-	-	21
Charges d'exploitation	365,3	5,2	73,9	77,1	70,2	55,2	36,0	26,9	15,9	13,1	9,9	10,0	10,1	10,3	10,4	10,6	10,8	11,0	11,2	11,4	11,6	11,9	503
Réaffectation des ressources	30,6	-	-	7,1	8,6	11,2	3,4	0,6	3,3	2,9	-	-	-	-	-	-	-	-	-	-	-	-	39
Technologies d'informations	131,3	4,6	6,9	7,8	9,9	11,2	11,2	11,4	11,6	11,8	11,9	12,1	12,2	12,4	12,5	12,7	12,8	13,0	13,1	13,3	13,5	237	
Télécommunications	52,3	-	1,1	1,8	2,9	4,0	4,6	4,7	4,9	5,0	5,2	5,3	5,5	5,6	5,8	6,0	6,2	6,4	6,5	6,7	6,9	102	
Charges diverses	56,9	0,6	5,2	9,1	10,5	10,4	5,0	3,6	3,6	2,9	2,7	2,7	2,8	2,9	3,0	3,1	3,1	3,2	3,3	3,4	3,5	3,6	88
Activité Relève ²	216,6	-	61,2	55,2	44,8	27,7	22,6	18,9	4,2	3,5	3,3	3,2	3,2	3,2	3,3	3,3	3,4	3,4	3,5	3,6	3,7	3,7	279
Réduction de coûts et revenus ²	(124,4)	-	(6,4)	(3,9)	(6,0)	(9,4)	(10,8)	(12,3)	(13,3)	(12,9)	(12,9)	(13,2)	(13,3)	(13,7)	(14,0)	(14,3)	(14,6)	(14,9)	(15,2)	(15,5)	(15,8)	(16,1)	(243)
	1 173,1	42,0	180,5	324,3	275,2	201,2	105,7	75,6	28,5	13,7	10,6	10,6	10,7	10,9	11,1	23,2	11,5	18,5	46,7	70,4	85,1	90,8	1 627
Valeurs résiduelles	(85,6)	-	-	-	-	-	-	-	-	-	-	-	-	-	-	-	-	-	-	-	-	-	-
Taxes sur les services publics	1,5	-	-	-	-	-	-	-	-	-	-	-	-	-	-	-	-	-	-	-	-	-	-
CGA	1 088,0	-	-	-	-	-	-	-	-	-	-	-	-	-	-	-	-	-	-	-	-	-	-
CGA excluant infrastructure TI	1 001,4	-	-	-	-	-	-	-	-	-	-	-	-	-	-	-	-	-	-	-	-	-	-

1. Travaux préparatoires (R-3723-2010) de 42 MS sur la période 2010 à 2012.
2. Cet élément ne constitue pas un budget de réalisation mais est intégré pour l'analyse économique.
Taux actualisation : 6,000%

Demande :

6.1 Pouvez-vous justifier pourquoi "infrastructure TI" est exclue du montant à la ligne

"CGA excluant infrastructure TI"

6.2 Pouvez-vous fournir les détails sur la ligne "Charges diverses" et expliquer en quoi elles consistent.

6.3 Quel est le montant des charges de radiation pour les compteurs du parc de compteur actuel (électroniques et électromécaniques) ?

6.4 Ces charges sont-elles incluses dans l'analyse du scénario IMA ?

Le 28 septembre 2011

Numéro de dossier : R-3770-2011

Demande de renseignement numéro 1 du SCFP-FTQ à Hydro-Québec Distribution

- 6.5 Si les charges de radiation pour les compteurs du parc de compteur actuel (électroniques et électromécaniques) sont incluses dans l'analyse du scénario IMA, où se trouve ce montant, et quelle est la répartition du montant, par année, en dollars courants ?
- 6.6 Pouvez-vous donner tous les détails de la ligne "Réduction de coûts et revenus" ?
- 6.7 Pourquoi la ligne "Réduction de coûts et revenus" est-elle incluse dans l'analyse du scénario IMA ?

Le 28 septembre 2011

Numéro de dossier : R-3770-2011

Demande de renseignement numéro 1 du SCFP-FTQ à Hydro-Québec Distribution

7.

Référence :

(i) B-0006, HQD-1, document 1, Demande :

Préambule :

(i)

TABLEAU 1 : PRINCIPALES ÉTAPES DU PROJET LAD

2010-2012	Mise en place des TI de l'IMA
2012-2013	Remplacement des compteurs – région 1 (1,7 million)
2014-2015	Remplacement des compteurs – région 2 (1,7 million)
2016-2017	Remplacement des compteurs – région 3 (0,4 million)

Demande :

7.1 Pouvez-vous indiquer quel est le montant total pour la première ligne du tableau, soit la première étape du projet LAD, pour la « Mise en place des TI de l'IMA » ainsi que des trois autres étapes du projet LAD. Veuillez regrouper les données dans un tableau.

Le 28 septembre 2011

Numéro de dossier : R-3770-2011

Demande de renseignement numéro 1 du SCFP-FTQ à Hydro-Québec Distribution

8.

Référence :

(i) B-0006, HQD-1, document 1, Demande :

Préambule :

(i)

Objectifs et justification du projet LAD

Les objectifs du projet LAD sont de trois ordres :

- la pérennité du parc de compteurs ;
- la réalisation de gains d'efficience provenant de l'automatisation de la lecture de la consommation, de même que de l'interruption et de la remise en service à distance ;
- la possibilité d'évolution technologique permettant éventuellement d'offrir de nouveaux services aux clients et de mettre en place des mesures de gestion du réseau.

Demande :

8.1 Pouvez-vous préciser quels sont les nouveaux services aux clients et les nouvelles mesures de gestion du réseau ainsi que les coûts totaux estimés pour chacun de ces services et mesures ? Veuillez rassembler les données dans un tableau.

Le 28 septembre 2011

Numéro de dossier : R-3770-2011

Demande de renseignement numéro 1 du SCFP-FTQ à Hydro-Québec Distribution

9.

Référence :

(i) B-0006, HQD-1, document 1, Demande :

Le projet LAD générera à terme une réduction de 726 postes, essentiellement des releveurs de compteurs. Les employés permanents touchés qui n'auront pas pris leur retraite seront relocalisés à un autre poste, dans le respect des modalités prévues aux différents contrats de travail.

Demande :

9.1 Les 726 postes touchés étant essentiellement mais non exclusivement des releveurs de compteurs, quels sont les autres titres d'emploi touchés, quel est le nombre de titulaires de chaque titre d'emploi (incluant les releveurs de compteurs) ainsi que les débours annuels moyens, par titre d'emploi, pour chaque poste dont l'abolition est prévue ?

Le 28 septembre 2011

Numéro de dossier : R-3770-2011

Demande de renseignement numéro 1 du SCFP-FTQ à Hydro-Québec Distribution

10.

Référence :

(i) B-0006, HQD-1, document 1, Demande :

Le Distributeur a choisi de présenter le projet LAD en trois phases. Chacune des phases fera l'objet d'une demande d'autorisation spécifique selon l'article 73 de la *Loi sur la Régie de l'énergie* (la Loi). Le choix des phases se justifie par l'ampleur et la durée du projet LAD. L'autorisation par la Régie de phases distinctes permet au Distributeur de tenir compte d'un possible raffinement des coûts et d'une réévaluation des contingences au cours du projet LAD, en raison de l'expérience acquise et de l'évolution potentielle de la technologie. Cette approche réglementaire par phase, axée sur la gestion des risques, respecte l'approche de déploiement préconisée.

Demande :

10.1 Pouvez-vous préciser comment l'approche réglementaire par phase est axée sur la gestion des risques et quels sont les coûts estimés de ces risques ?

Le 28 septembre 2011

Numéro de dossier : R-3770-2011

Demande de renseignement numéro 1 du SCFP-FTQ à Hydro-Québec Distribution

11.

Référence :

(i) B-0006, HQD-1, document 1, Demande :

Préambule :

(i)

L'étape de mise en place des TI de l'IMA, qui permettra la lecture à distance des compteurs de nouvelle génération, prévoit la finalisation de l'intégration des TI, notamment :

Demande :

11.1 Pouvez-vous préciser en quoi l'étape de mise en place des TI de l'IMA est essentielle pour la lecture à distance des compteurs de nouvelle génération (préciser le coût total de cette étape, tout en précisant si ce coût total est inclus dans le coût total du scénario IMA du tableau 7 de la page 39 (i).) Si le coût total de l'étape de mise en place des TI de l'IMA n'est pas inclus dans le scénario IMA, veuillez préciser ce coût et indiquer pour quel motif il n'est pas inclus dans le scénario IMA.

Le 28 septembre 2011

Numéro de dossier : R-3770-2011

Demande de renseignement numéro 1 du SCFP-FTQ à Hydro-Québec Distribution

12.

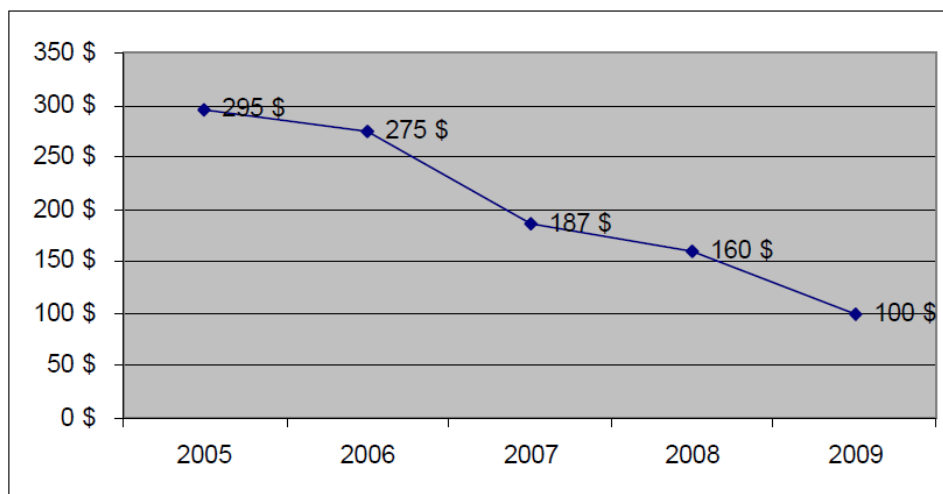
Référence :

(i) B-0006, HQD-1, document 1, page 13

Préambule :

(i)

FIGURE 2 :
ÉVOLUTION DU PRIX DES COMPTEURS DE NOUVELLE GÉNÉRATION 2005-2009



Ces prix de compteurs font état du prix payé par les différentes entreprises de distribution d'électricité sondées par Accenture (2009) pour le compteur de nouvelle génération et les différentes fonctionnalités qui sont choisies.

Le 28 septembre 2011

Numéro de dossier : R-3770-2011

Demande de renseignement numéro 1 du SCFP-FTQ à Hydro-Québec Distribution

Demande :

12.1 Veuillez produire l'étude Accenture (2009) ?

12.2 Hydro-Québec Distribution a-t-elle fait des prévisions sur les prix de ces compteurs dans dix ans, à partir de l'étude Accenture (2009) ?

12.3 Si oui, quels sont les coûts prévus ?

Le 28 septembre 2011

Numéro de dossier : R-3770-2011

Demande de renseignement numéro 1 du SCFP-FTQ à Hydro-Québec Distribution

13.

Référence :

(i) B-0006, HQD-1, document 1, Demande :

Préambule :

(i)

En 2009, le Distributeur a ralenti le rythme de remplacement de ses compteurs à la suite de la décision d'entreprendre des travaux préparatoires en vue d'un déploiement d'une IMA. Bien que fiable grâce aux programmes de fiabilité rigoureux du Distributeur, le parc est vieillissant et le Distributeur doit s'attaquer à sa pérennité.

Demande :

13.1 Ce ralentissement du rythme de remplacement de ces compteurs ayant diminué les coûts chez le distributeur à partir de 2009, pouvez-vous quantifier cette diminution de coûts et préciser si cette diminution de coûts a été prise en compte pour le scénario de référence présenté au tableau 7 de la page 39 ?

13.2 Dans quelle mesure le rythme de remplacement des compteurs a-t-il diminué en 2009 par rapport aux années 2006, 2007 et 2008 ?

13.3 Pouvez-vous confirmer que le ralentissement du rythme de remplacement des compteurs a eu comme conséquence que le nombre de compteurs installés en 2009 est inférieur au nombre de compteurs installés en 2006, en 2007 et en 2008 ?

Le 28 septembre 2011

Numéro de dossier : R-3770-2011

Demande de renseignement numéro 1 du SCFP-FTQ à Hydro-Québec Distribution

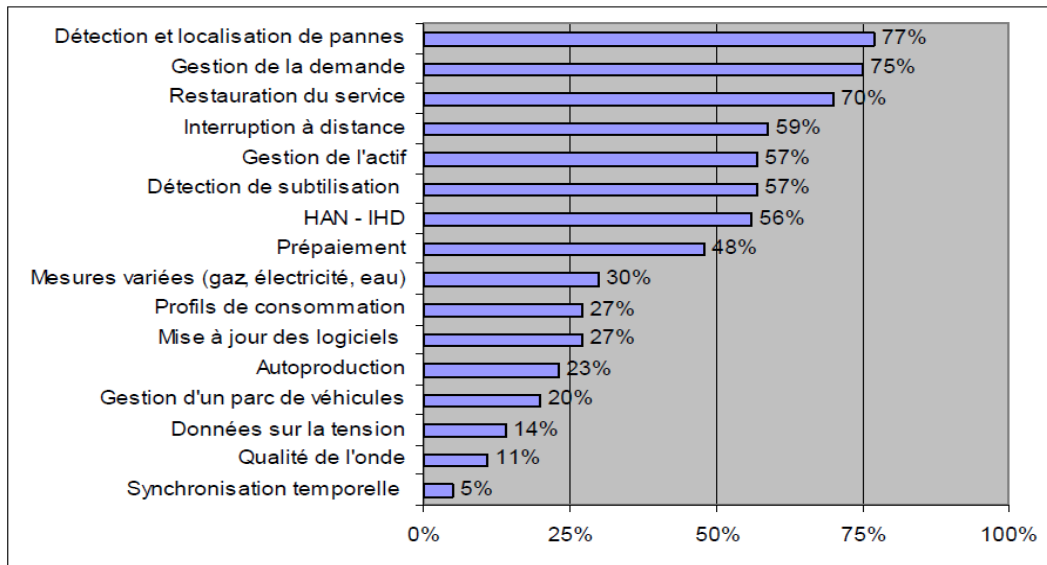
14.

Référence :

(i) B-0006, HQD-1, document 1, Demande :

Préambule : (i)

FIGURE 4 :
PRINCIPALES FONCTIONNALITÉS UTILISÉES EN SUS DE LA RELÈVE À DISTANCE



Source : Accenture 2009

Chaque nouvelle fonctionnalité qui répond à un besoin réel du Distributeur ou de ses clients fera l'objet d'un examen spécifique dans lequel les bénéfices et les coûts d'implantation seront analysés. Une demande d'autorisation distincte, lorsque requise, sera présentée à la Régie. Outre l'interruption à distance, les gains présentés dans le cadre de la présente demande d'autorisation ne tiennent pas compte de gains additionnels qui pourraient être générés du fait de la mise en place de ces nouvelles fonctionnalités.

Le 28 septembre 2011

Numéro de dossier : R-3770-2011

Demande de renseignement numéro 1 du SCFP-FTQ à Hydro-Québec Distribution

Demande :

- 14.1 Justifiez pourquoi des demandes d'autorisation distinctes seront faites pour les fonctionnalités présentées dans la figure 4 de la page 18;
- 14.2 Quelles sont les fonctionnalités qu'Hydro-Québec Distribution souhaite se procurer dans les 20 prochaines années ?
- 14.3 Est-ce que la tarification différenciée dans le temps est une fonctionnalité qui sera ajoutée dans les 20 prochaines années et si oui, pourquoi le coût d'une telle technologie n'est-il pas inclus dans le coût total du scénario IMA présenté au tableau 7 de la page 39 (i) ?

Le 28 septembre 2011

Numéro de dossier : R-3770-2011

Demande de renseignement numéro 1 du SCFP-FTQ à Hydro-Québec Distribution

15.

Référence :

(i) B-0006, HQD-1, document 1, page 23

Préambule : (i)

4.1. Périmètre du projet LAD

Le Distributeur a choisi de limiter le périmètre du projet à la mise en place des TI de l'IMA, au remplacement des compteurs par des compteurs de nouvelle génération, à l'automatisation de la relève et à l'interruption et la remise en service à distance notamment des clients en recouvrement.

Cette approche prudente est dictée par l'expérience vécue par certaines entreprises de distribution ayant mis en place un projet de déploiement de compteurs de nouvelle génération avec un périmètre plus large. Dans certains cas, l'étendue du périmètre a eu pour effet de rendre le projet plus difficile à accepter par la clientèle, celle-ci devant à la fois s'habituer au nouveau compteur, à de nouveaux tarifs et à des affichages dans les domiciles. Dans d'autres cas, l'ampleur du projet a eu pour résultat une implantation en retard par rapport aux échéanciers initialement prévus.

Demande :

15.1 Veuillez indiquer quel aurait été le coût total du scénario IMA présenté au tableau 7 de la page 39 (i) si le périmètre du projet avait été étendu de la manière décrite au deuxième paragraphe ci-dessus (i) ?

15.2 En quoi l'ampleur du projet du scénario IMA présenté au tableau 7 de la page 39 (i) permettrait-il d'éviter des retards par rapport aux échéanciers initialement prévus ?

Le 28 septembre 2011

Numéro de dossier : R-3770-2011

Demande de renseignement numéro 1 du SCFP-FTQ à Hydro-Québec Distribution

16.

Référence :

(i) B-0006, HQD-1, document 1, Demande :

Préambule : (i)

expérience dans l'implantation d'un réseau IMA et des meilleures stratégies de
Déploiement.
Demande :

16.1 Veuillez préciser si le coût des services de la firme Dietrich a été inclus dans
le scénario IMA du tableau 7 de la page 39 (i),
la firme Ericsson et le MDMS de l'entreprise Energy ICT. Le Distributeur a aussi retenu
les services d'une firme de consultants, Accenture, qui l'a accompagné tout au long des

16.2 Quel est le coût pour les services de la firme Accenture pour les éclairés IMA et
place du projet LAD. Notamment, Accenture a fait bénéficier le Distributeur de son
tableau 7 de la page 39 (i) ?

Le 28 septembre 2011

Numéro de dossier : R-3770-2011

Demande de renseignement numéro 1 du SCFP-FTQ à Hydro-Québec Distribution

17.

Référence :

(i) B-0006, HQD-1, document 1, Demande :

(ii) Demande : R-3740-2010, HQD-8, document 1, Bases de tarification détaillée

Préambule :

(i)

Amortissement des appareils en service

La valeur comptable des appareils en service est estimée à 160 M\$ au 31 décembre 2011. Sur la période 2012 à 2017, l'amortissement naturel des appareils en service selon la durée de vie, sans le projet LAD, serait de 109 M\$. Avec le projet LAD, le remplacement des appareils par des compteurs de nouvelle génération conduit à une révision de la durée de vie qui engendre un amortissement accéléré et des charges de radiation de l'ordre de 51 M\$⁴ sur la durée du projet LAD.

TABLEAU 5 : AMORTISSEMENT ET RADIATION DES APPAREILS EN SERVICE

M\$	2012	2013	2014	2015	2016	2017	TOTAL
Amortissement et radiation des appareils en service	36,8	61,2	41,0	16,2	3,8	1,1	160,1

Le 28 septembre 2011

Numéro de dossier : R-3770-2011

Demande de renseignement numéro 1 du SCFP-FTQ à Hydro-Québec Distribution

(ii)

HYDRO-QUÉBEC DISTRIBUTION
BASE DE TARIFICATION 2011
DÉTAIL DES IMMOBILISATIONS EN EXPLOITATION
(en milliers de \$)

	1er janvier 2011 Projetée	31 janvier 2011 Projetée	28 février 2011 Projetée	31 mars 2011 Projetée	30 avril 2011 Projetée	31 mai 2011 Projetée	30 juin 2011 Projetée	31 juillet 2011 Projetée	31 août 2011 Projetée	30 sept 2011 Projetée	31 oct 2011 Projetée	30 nov 2011 Projetée	31 déc 2011 Projetée	Moyenne 2011 Projetée
Immobilisations en exploitation														
Équipements de mesurage	576 953	579 027	581 441	583 821	586 099	588 369	588 877	587 487	587 089	588 333	589 555	591 287	591 403	585 872
Postes de distribution	62 308	62 308	62 308	62 308	62 308	62 308	62 308	62 308	62 308	62 308	62 308	62 308	62 308	62 308
Lignes aériennes de distribution	8 244 811	8 204 858	8 289 943	8 315 830	8 342 861	8 369 203	8 397 915	8 426 474	8 453 871	8 487 558	8 527 018	8 569 802	8 609 742	8 400 878
Lignes souterraines de distribution	3 488 895	3 475 528	3 482 068	3 490 821	3 498 795	3 506 920	3 515 509	3 524 181	3 532 656	3 543 795	3 556 451	3 570 465	3 584 930	3 519 378
Réseaux autonomes	1 002 488	1 004 942	1 006 402	1 008 193	1 010 315	1 012 920	1 015 220	1 017 219	1 019 815	1 025 057	1 030 422	1 035 853	1 041 002	1 017 879
Autres actifs de réseaux	22 891	22 891	22 891	22 891	22 891	22 891	22 891	22 891	22 891	22 891	22 891	22 891	22 891	22 891
Actifs de soutien	1 295 034	1 299 050	1 279 574	1 279 271	1 283 040	1 284 229	1 285 550	1 286 920	1 287 888	1 291 428	1 295 932	1 300 868	1 310 089	1 295 520
Total	14 643 178	14 678 599	14 719 425	14 762 133	14 806 106	14 844 820	14 886 269	14 927 357	14 967 116	15 021 368	15 084 473	15 153 602	15 212 343	14 900 522
Mises en exploitation mensuelles et mouvements		35 421	40 826	42 708	43 973	38 714	41 449	41 088	39 758	54 253	63 104	69 129	58 741	
Amortissement cumulé														
Équipements de mesurage	349 419	351 736	354 062	356 390	358 746	359 217	359 700	360 196	360 706	361 227	361 763	362 316	362 887	358 336
Postes de distribution	57 217	57 329	57 441	57 553	57 665	57 777	57 889	58 002	58 114	58 226	58 338	58 450	58 562	57 889
Lignes aériennes de distribution	3 013 355	3 037 788	3 062 278	3 086 836	3 111 473	3 136 093	3 160 697	3 185 283	3 209 850	3 234 397	3 258 915	3 283 402	3 307 859	3 196 023
Lignes souterraines de distribution	1 133 575	1 144 869	1 156 780	1 169 010	1 181 261	1 193 288	1 198 561	1 205 350	1 212 106	1 219 106	1 226 507	1 234 353	1 242 595	1 200 748
Réseaux autonomes	549 940	550 914	552 890	554 872	556 862	558 858	560 846	562 836	564 827	566 819	568 813	570 808	572 803	560 503
Autres actifs de réseaux	9 742	9 809	9 876	9 943	10 010	10 077	10 144	10 211	10 278	10 345	10 412	10 479	10 546	10 144
Actifs de soutien	647 924	653 155	658 410	663 663	668 904	674 105	679 258	684 407	689 512	694 566	699 620	704 674	709 728	670 431
Total	6 360 181	6 408 408	6 456 737	6 498 208	6 541 822	6 579 865	6 616 276	6 653 783	6 691 426	6 729 299	6 767 308	6 805 605	6 844 168	6 610 855
Charge d'amortissement mensuelle et mouvements		45 219	45 338	45 472	45 612	37 143	37 311	37 487	37 663	37 833	38 050	38 296	38 564	
Valeur nette														
Équipements de mesurage	227 534	227 291	227 379	227 422	227 353	227 152	227 177	227 291	228 083	227 106	227 792	228 671	228 518	227 538
Postes de distribution	5 089	4 977	4 865	4 753	4 641	4 529	4 417	4 304	4 192	4 080	3 968	3 856	3 744	4 417
Lignes aériennes de distribution	4 631 256	4 627 068	4 622 565	4 628 960	4 631 188	4 635 210	4 641 318	4 647 181	4 651 793	4 662 806	4 670 086	4 680 773	4 705 484	4 651 347
Lignes souterraines de distribution	2 335 320	2 330 857	2 327 188	2 323 911	2 320 734	2 318 622	2 316 949	2 315 331	2 313 490	2 314 288	2 316 099	2 320 170	2 324 182	2 321 355
Réseaux autonomes	453 539	454 028	453 512	453 321	453 453	454 204	454 974	454 814	455 542	456 004	462 305	465 867	469 062	457 176
Autres actifs de réseaux	13 149	13 082	13 015	12 948	12 881	12 814	12 747	12 680	12 613	12 546	12 479	12 412	12 345	12 747
Actifs de soutien	617 110	615 895	615 164	614 578	614 036	613 324	612 712	611 962	611 076	610 580	614 606	617 947	624 841	615 089
Total	8 282 997	8 273 200	8 268 688	8 265 924	8 264 284	8 265 855	8 269 993	8 273 594	8 275 690	8 282 110	8 317 164	8 347 997	8 368 174	8 289 667
Contrat de location-acquisition														
Valeur actualisée	40 849	40 849	40 849	40 849	40 849	40 849	40 849	40 849	40 849	40 849	40 849	40 849	40 849	40 849
Amortissement cumulé	5 807	6 009	6 210	6 411	6 612	6 814	7 015	7 216	7 418	7 619	7 820	8 021	8 223	7 015
Valeur nette	35 042	34 840	34 639	34 438	34 237	34 035	33 834	33 633	33 431	33 230	33 029	32 828	32 626	33 834

Demande :

17.1 Pourquoi la valeur nette des équipements de mesurage, au mois de décembre 2011, de 228,5 M\$ (ii) est-elle différente de la valeur comptable de 160 M\$ présenté en (i) ?

17.2 Indiquez les détails des calculs pour l'amortissement naturel sans le projet LAD, qui serait de 109 M\$(i) ?

17.3 Indiquez les détails des calculs pour l'amortissement accéléré (avec le projet LAD) qui résulte à des charges de radiation de 51 M\$ (i) ?

17.4 Quelles sont les charges de radiation des compteurs du parc actuel prévues si le projet LAD va de l'avant ?